

Ciclos Formativos de Propriedade Intelectual 2024

Inteligência Artificial, Memes e Propaganda Eleitoral

Prof. Dr. Marcos Wachowicz



O Que é Inteligência Artificial?

Inteligência Artificial (IA) é um campo da ciência da computação que se concentra no desenvolvimento de **sistemas capazes de realizar tarefas** que tradicionalmente exigem **inteligência humana**, como **aprender, raciocinar, perceber e tomar decisões com base em dados**.



Como Funciona a Inteligência Artificial?

1

Algoritmos e Modelos Computacionais

A IA utiliza algoritmos e modelos computacionais para processar grandes volumes de dados e identificar padrões.

2

Aprendizado com Dados

Esses sistemas são treinados com conjuntos de dados relevantes e aprimoram suas habilidades conforme são expostos a mais informações.

3

Tarefas Complexas

A IA pode ser aplicada a uma variedade de funções, como reconhecimento de voz, visão computacional, análise de dados e tomada de decisões.

Tipos de Inteligência Artificial

IA Fraca

Sistemas projetados para realizar tarefas específicas em um domínio limitado, sem a capacidade de generalizar para outras áreas.

IA Forte

Sistemas que buscam replicar a capacidade cognitiva humana, com habilidades amplas e generalizadas para lidar com uma variedade de tarefas complexas.

Aprendizado de Máquina

Abordagem que se concentra em algoritmos e modelos capazes de aprender com dados e experiências para fazer previsões e tomar decisões.



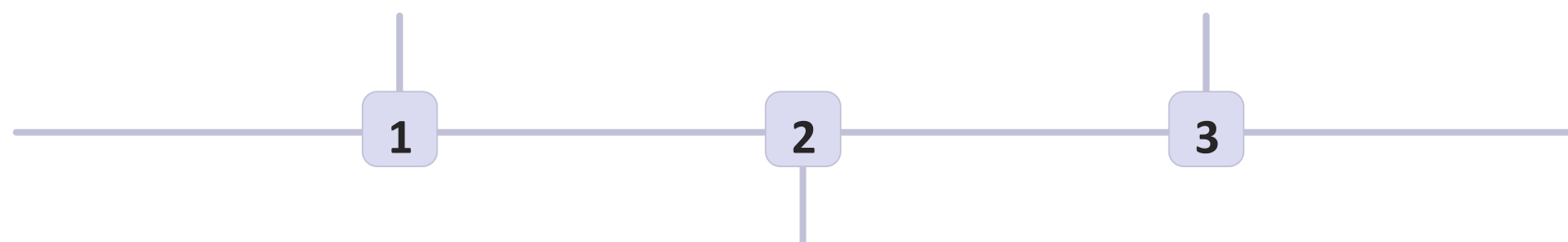
Aprendizado Profundo

Redes Neurais

O aprendizado profundo utiliza redes neurais artificiais com múltiplas camadas para extrair características complexas dos dados.

Aplicações Avançadas

O aprendizado profundo tem sido aplicado em áreas como direção autônoma, detecção de fraudes e personalização de conteúdo.



Grandes Volumes de Dados

Essa abordagem é particularmente eficaz em tarefas que envolvem grandes volumes de dados não estruturados, como reconhecimento de imagem e processamento de linguagem natural.



Inteligência Artificial Simbólica

Representação Simbólica

A IA simbólica utiliza representações simbólicas e regras lógicas para representar e processar o conhecimento.

Inferência Baseada em Regras

Essa abordagem é aplicada em sistemas especialistas e de raciocínio baseados em regras, onde o conhecimento é codificado de forma explícita.

Tomada de Decisão Explicável

A IA simbólica se destaca por permitir uma melhor compreensão e explicação do processo de tomada de decisão dos sistemas.

Aplicações da Inteligência Artificial



Assistentes Virtuais

Chatbots e assistentes de voz que utilizam IA para entender e responder a comandos de usuários.



Diagnósticos Médicos

Sistemas de IA que auxiliam médicos no diagnóstico de doenças e na tomada de decisões clínicas.



Veículos Autônomos

Carros e drones autônomos que utilizam IA para percepção, tomada de decisão e controle de movimento.



Análise de Dados

Algoritmos de IA aplicados à análise de grandes volumes de dados para identificar insights e tendências.

O Futuro da Inteligência Artificial

1

Avanços Tecnológicos

Contínuos avanços em hardware, software e algoritmos estão impulsionando o desenvolvimento da IA.

2

Novas Aplicações

A IA está sendo aplicada em uma gama cada vez mais ampla de setores, desde a saúde até a educação.

3

Ética e Regulação

É importante estabelecer diretrizes éticas e regulamentações para garantir o uso responsável e seguro da IA.

Mememes na Internet pode gerar indenizações por Danos Morais

Os memes de internet são elementos culturais que se espalham rapidamente online, podendo ser humorísticos, satíricos ou absurdos.

Eles são criados e compartilhados pelos usuários como forma de expressão e comunicação.

Poder Judiciário considera que a criação de um meme pode violar o direito de imagem, gerando indenização por danos morais.

O Que São Memes?

1 Definição

O termo "meme" foi cunhado pelo biólogo Richard Dawkins para descrever a propagação de ideias, comportamentos ou estilos culturais de pessoa para pessoa, de maneira semelhante à transmissão de genes.

3 Características

Os memes muitas vezes se baseiam em referências culturais compartilhadas, jogos de palavras, imagens engraçadas ou situações reconhecíveis, facilitando a identificação e conexão entre os usuários.

2 Natureza

Na era digital, os memes evoluíram para referir-se a conteúdos virais e direcionados que se espalham rapidamente através das redes sociais, fóruns e outras plataformas online.



Caso de Violação do Direito de Imagem

Chico Buarque tem mais uma vitória na Justiça contra a família Bolsonaro

Irmãos Flávio e Eduardo foram condenados e uma indenização de R\$ 48 mil terá que ser paga ao cantor

Por Redação
24 ago 2023, 11h42



1

Ação de Reparação

Chico Buarque moveu uma ação de reparação por danos morais contra Flávio Nantes Bolsonaro, alegando que sua imagem foi publicada sem consentimento em uma rede social do réu, com cunho político-partidário.

2

Defesa do Réu

O réu alegou que a publicação se tratava de um meme, compartilhado em tom de humor.

3

Sentença

O juiz julgou procedente o pedido do autor, condenando o réu a pagar indenização por danos morais, destacando que a liberdade de expressão não é absoluta e que a conduta violou o direito de imagem.

Análise da Sentença

Colisão de Direitos

O julgado analisa a colisão entre **direitos da personalidade e da livre manifestação de opinião e pensamento**, apontando que ambos possuem proteção constitucional como direito fundamental, sem hierarquia.

Natureza dos Memes

A sentença assevera que o "meme" consiste em uma expressão cultural e ideológica do criador, com capacidade de impactar e influenciar terceiros. No entanto, isso **não exclui a proteção aos direitos fundamentais, como o direito à imagem.**

Inviolabilidade do Direito à Imagem

Como um **direito fundamental**, o **direito à imagem possui como atributo sua inviolabilidade**, sob pena de fazer cessar a lesão ou ameaça de lesão e reparar os danos eventualmente causados.

Implicações da Decisão

1

Responsabilidade

A decisão reforça a necessidade de responsabilidade ao criar e compartilhar memes na internet, levando em consideração os direitos fundamentais das pessoas retratadas.

2

Equilíbrio

Destaca a importância de encontrar um equilíbrio entre a liberdade de expressão e o respeito aos direitos de imagem, evitando violações e possíveis indenizações.

3

Conscientização

A sentença chama atenção para a necessidade de conscientização sobre as implicações legais do uso indevido de imagens em memes, especialmente quando envolvem pessoas públicas ou com fins político-partidários.

Proteção do Direito de Imagem

Direito Fundamental

O direito de imagem é um direito fundamental protegido pela Constituição Federal.

Inviolabilidade

Possui como atributo sua inviolabilidade, sob pena de reparação de danos.

Consentimento

O uso da imagem de uma pessoa sem seu consentimento pode configurar violação.

Contexto

O contexto em que a imagem é utilizada, como fins político-partidários, pode agravar a violação.



Liberdade de Expressão e Seus Limites



Liberdade de Expressão

A **liberdade de expressão** é um direito fundamental, mas **não é absoluta**.



Equilíbrio

É necessário encontrar um equilíbrio entre a **liberdade de expressão** e outros direitos fundamentais, como o direito à imagem.

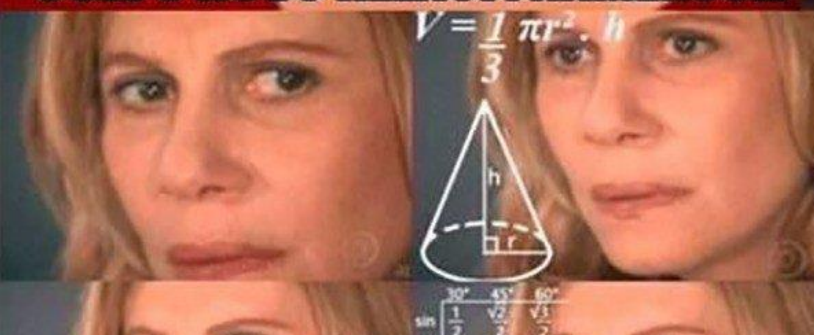


Limites Legais

A criação e compartilhamento de **memes estão sujeitos a limites legais** para evitar violações de direitos.

TERMINEI O NAMORO TEM 9 MESES

**E O EX TÁ COMPLETANDO 1 ANO
COM O NOVO RELACIONAMENTO...**



Mememes da Internet – Analise do Julgado

Responsabilidade

A decisão reforça a necessidade de responsabilidade ao criar e compartilhar memes na internet, levando em consideração os direitos fundamentais das pessoas retratadas.

Conscientização

Chama atenção para a necessidade de conscientização sobre as implicações legais do uso indevido de imagens em memes, especialmente quando envolvem pessoas públicas ou com fins político-partidários.

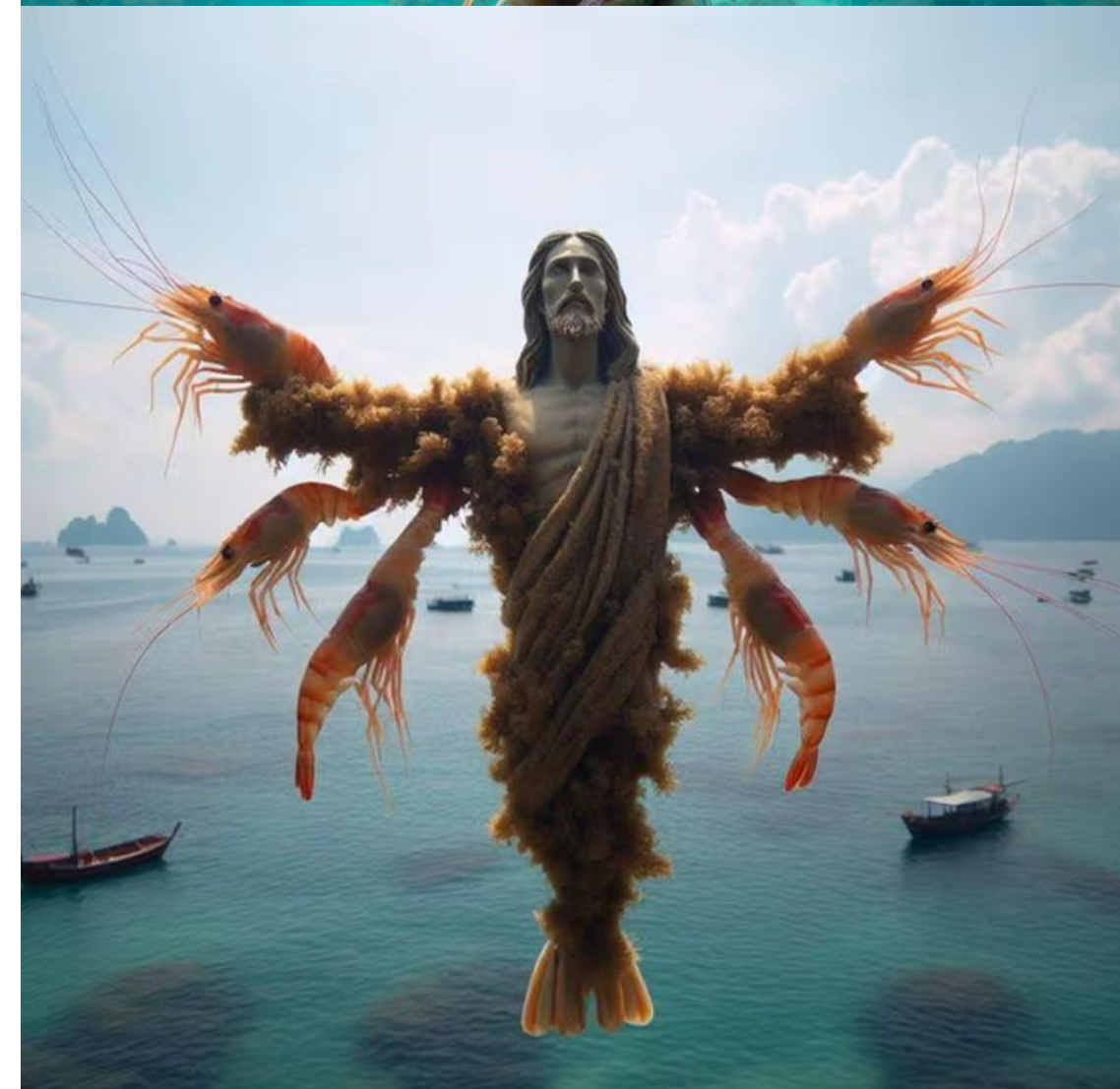
Equilíbrio

Destaca a importância de encontrar um equilíbrio entre a liberdade de expressão e o respeito aos direitos de imagem, evitando violações e possíveis indenizações.

Slopificação da internet: você sabe o que é isso?

Lixo virtual produzido por inteligência artificial é "nova praga virtual", que consome a atenção e o tempo das pessoas.

Conteúdos bizarros, nonsense – basicamente, lixo virtual – tem ganhado a internet, principalmente, as redes sociais. Esses conteúdos sintéticos, **produzidos exclusivamente utilizando a inteligência artificial**, podem parecer inofensivos, mas trazem sérios problemas.





O que são os "slops"?

1

Conteúdo Irrelevante

Slops são conteúdos que não acrescentam valor, apenas consomem nossa atenção e tempo. São uma mistura de coisas sem sentido, feitos para confundir nossa mente.

2

Imitam Conteúdo Humano

Apesar de geralmente imitarem conteúdos criados por humanos, os slops são carregados de estranhezas e bizarrices que os tornam facilmente identificáveis.

3

Produzidos por IA

Diferente de outros conteúdos estranhos, os slops são gerados exclusivamente por inteligência artificial, o que facilita sua rápida disseminação.

Como as Redes Sociais Contribuem

Formato sobre Qualidade

Nas redes sociais, o que importa é o formato do conteúdo, não sua qualidade. Isso incentiva a produção em massa de conteúdo irrelevante apenas para atender aos algoritmos.

Números Importam Mais

O foco está em ter muitos seguidores e engajamento, não importa se o conteúdo é bom. Quanto mais números, melhor, incentivando a disseminação de slops.

Economia da Internet

A economia da internet é pautada em gerar receita de publicidade através de engajamento e tempo de atenção. Slops desviam a atenção, gerando assim mais valor.

O Papel da Inteligência Artificial

1

Ferramentas Acessíveis

Com ferramentas de geração de conteúdo por IA cada vez mais acessíveis, estamos vendo uma verdadeira invasão de slops nas redes.

2

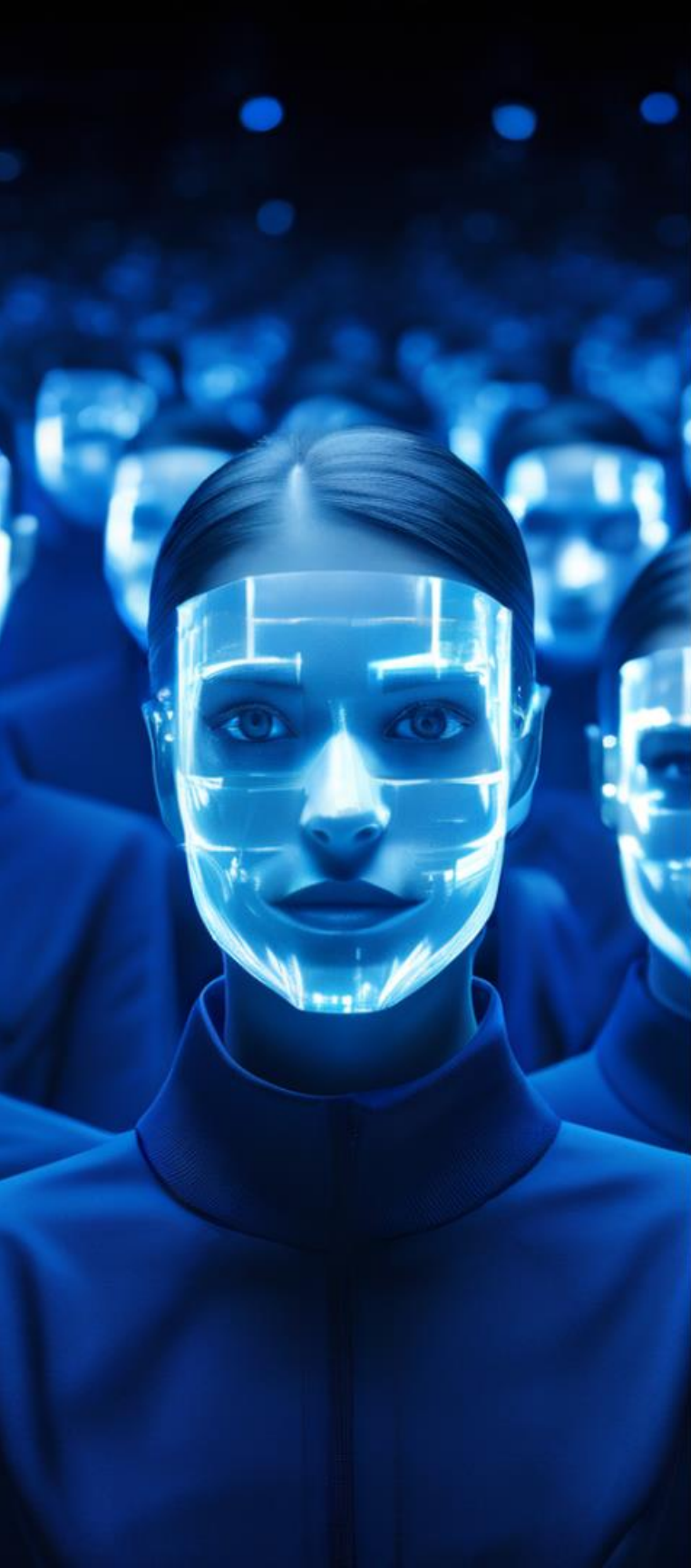
Produção em Massa

Gerar conteúdo artificialmente é muito fácil e rápido. Perfis e sites que usam IA terão números mais expressivos, ofuscando conteúdo de qualidade.

3

Poluição Digital

Essa "lama" ou "borra" gerada por IA é indesejada e de baixa qualidade, poluindo o ecossistema digital sem nossa permissão.



Impactos na Desinformação

1

Fake News Aprimoradas

Se as fake news geradas por humanos já causam danos, notícias falsas geradas por IA em larga escala podem trazer sérios problemas.

2

Propaganda e Desinformação

A capacidade da IA de gerar grandes quantidades de slops sob demanda é crucial para campanhas de propaganda e desinformação contemporâneas.

3

Dúvida Generalizada

Um objetivo dessas campanhas é convencer que tudo é falso, para que você não acredite em ninguém e não aja com base no que vê.

Diferenciando Conteúdo Humano e de IA



Imperfeição Humana

Uma forma de **diferenciar conteúdos humanos** pode ser **pelos erros e resultados "menos profissionais"**, mas **mais reais e autênticos**.



Perfeição das Máquinas

As IAs são feitas para serem **precisas e lógicas**, enquanto os humanos precisam do erro para **evoluir e criar coisas únicas**.



Valorização do Trabalho Humano

No futuro, podemos **valorizar mais o trabalho criativo humano**, assim como hoje valorizamos a perfeição das máquinas.

O Desafio dos Slops

Slops são um desafio emergente que precisamos enfrentar juntos. **Com o avanço da IA, também teremos melhores métodos de detecção e filtragem, reduzindo a prevalência desses dados digitalmente inúteis.**

Independente do avanço tecnológico, precisamos saber identificar melhor o que consumimos, e o **futuro da internet também vai depender de como vamos transitar na rede.**

É necessária mais transparência e regulação quando se trata de IA, antes que navegar na internet seja algo tão confuso que tenhamos que aceitar as respostas prontas.

Slopificação da Internet e o Conteúdo Sintético

A "slopificação da internet" representa um desafio significativo à medida que a inteligência artificial se torna cada vez mais acessível e poderosa. Esses conteúdos sintéticos e sem sentido, produzidos em massa, ameaçam inundar a internet com lixo virtual que consome nossa atenção e tempo.

No entanto, essa nova realidade também nos lembra da importância do trabalho criativo humano e da necessidade de cultivar um olhar crítico diante do que consumimos online. **Embora as ferramentas de IA possam ser úteis, é essencial que mantenhamos o controle humano sobre o processo criativo e a disseminação de informações.**

À medida que navegamos por esse território cada vez mais complexo, devemos buscar transparência, **regulamentação e métodos aprimorados para detectar e filtrar Conteúdo Sintético gerado por IA.** Acima de tudo, é nossa responsabilidade coletiva proteger a integridade do ecossistema digital e garantir que a internet continue sendo um espaço valioso para o compartilhamento de ideias e conhecimento genuíno.

Regulamentação do Conteúdo Sintético na Propaganda Eleitoral

A Resolução estabelece diretrizes claras para garantir a integridade e transparência do processo eleitoral no ambiente digital.

As normas visam combater a disseminação de informações falsas e conteúdos manipulados que possam prejudicar a lisura das eleições e enganar os eleitores.



Uso de Conteúdo Sintético em Propaganda Eleitoral

1 Dever de Informar

O responsável pela propaganda deve informar explicitamente que o conteúdo foi fabricado ou manipulado por inteligência artificial, destacando a tecnologia utilizada.

2 Formato de Apresentação

As informações devem ser apresentadas de forma acessível e destacada, variando de acordo com o tipo de veiculação (áudio, imagens estáticas, vídeo, material impresso).

3 Exceções

A regra não se aplica a ajustes para melhorar qualidade, elementos gráficos de identidade visual, vinhetas, logomarcas, e recursos de marketing costumeiros. O uso de chatbots, avatares e conteúdos sintéticos para comunicação com pessoas naturais deve seguir as diretrizes.



Proibição de Conteúdo Falso na Propaganda Eleitoral

1

Vedação de Conteúdo Falso

É proibida a utilização de conteúdo fabricado ou manipulado para difundir fatos notoriamente inverídicos ou descontextualizados que possam prejudicar o equilíbrio do pleito ou a integridade do processo eleitoral.

2

Deep Fake

É vetado o uso de conteúdo sintético em formato de áudio, vídeo ou combinação de ambos, gerado ou manipulado digitalmente, para criar, substituir ou alterar imagem ou voz de pessoa viva, falecida ou fictícia.

3

Consequências do Descumprimento

O não cumprimento das regras configura abuso do poder político e uso indevido dos meios de comunicação social, podendo acarretar a cassação do registro ou do mandato. Há previsão de apuração das responsabilidades nos termos do Código Eleitoral.

Medidas dos Provedores de Aplicação

Termos de Uso e Políticas

Os provedores devem criar e aplicar termos de uso e políticas de conteúdo compatíveis com o objetivo de impedir a disseminação de fatos inverídicos.

Instrumentos de Notificação

Devem ser estabelecidos mecanismos eficazes de notificação e canais de denúncia acessíveis aos usuários e instituições públicas e privadas.

Ações Corretivas e Preventivas

Os provedores devem planejar e executar ações corretivas e preventivas, incluindo o aprimoramento de sistemas de recomendação de conteúdo.

Transparência e Avaliação

É fundamental a transparência dos resultados das ações realizadas e a elaboração de avaliações de impacto em ano eleitoral para implementar medidas eficazes e proporcionais.

Aprimoramento Tecnológico

Os provedores devem priorizar o aprimoramento de suas capacidades tecnológicas e operacionais, com foco em ferramentas que contribuam para alcançar os objetivos estabelecidos.

Responsabilidade dos Provedores de Aplicação



Conduitas Antidemocráticas

Os provedores devem agir contra condutas que violem a democracia e a legislação vigente, conforme os artigos especificados do Código Penal.



Combate à Desinformação

A divulgação de informações falsas ou descontextualizadas que possam prejudicar o processo eleitoral deve ser prontamente combatida.



Prevenção de Ameaças

A proteção contra ameaças diretas de violência ou incitação à violência é crucial para garantir a segurança dos membros da Justiça Eleitoral e do Ministério Público.



Repressão a Discursos de Ódio

A promoção de discursos de ódio, incluindo racismo, homofobia e ideologias odiosas, deve ser coibida para evitar a disseminação de preconceito e discriminação.

Regulação da Propaganda Eleitoral na Internet

RESOLUÇÃO Nº 23.732, DE 27 DE FEVEREIRO DE 2024

Aspecto	Descrição
Conteúdo Inverídico	Em casos de propaganda eleitoral na internet com informações notoriamente falsas ou gravemente descontextualizadas sobre o sistema de votação, o processo eleitoral ou a Justiça Eleitoral, as decisões do Tribunal Superior Eleitoral devem ser seguidas pelas juízas e juízes eleitorais.
Similitude Substancial	Mesmo com tentativas de edição ou alterações para burlar sistemas de detecção, se houver similitude substancial entre o conteúdo removido pelo TSE e o veiculado na propaganda regional ou municipal, as medidas devem ser aplicadas.
Repositório de Decisões	Para garantir o cumprimento das determinações, as juízas e juízes eleitorais devem consultar o repositório de decisões colegiadas disponibilizado pelo TSE, facilitando a aplicação das medidas necessárias.
Prazo para Remoção	A ordem de remoção de conteúdo pode estabelecer prazo inferior a 24 horas para cumprimento, considerando a gravidade da situação e as particularidades do processo eleitoral em curso.

Transparência na Remoção de Conteúdos Eleitorais



Proteção dos Direitos Autorais e Regulamentação do Impulsionamento

Proteção dos Direitos Autorais

O Art. 23-A autoriza o requerimento de cessação do uso não autorizado de obra artística ou audiovisual em jingles ou peças de propaganda eleitoral, mesmo sob forma de paródia, garantindo a proteção dos direitos autorais.

Procedimentos Legais

Notificação imediata do candidato, critérios para deferimento do pedido, tutela abrangente com proibição de divulgação e remoção de conteúdo, e antecipação da tutela em situações de risco.

Impulsionamento de Conteúdos

O Art. 27-A estabelece diretrizes para provedores de aplicação que oferecem serviços de impulsionamento de conteúdos político-eleitorais, exigindo a manutenção de um repositório de anúncios e ferramentas de consulta acessíveis.

Requisitos e Implementação

Os provedores devem disponibilizar informações detalhadas sobre conteúdo, valores, responsáveis e público atingido. As medidas devem ser implementadas em até 60 dias para provedores existentes e imediatamente para novos provedores.



Contatos

Prof. Marcos Wachowicz

Mestre e Doutor em Direito

E-mail marcos.wachowicz@gmail.com

Facebook [@gedai](#)

Instagram [@iodabrasil](#)

Site www.gedai.com.br

www.ioda.org.br